

# 额颞叶痴呆

信息资料，瑞典老年痴呆症中心发布

Frontotemporal demens • faktablad på kinesiska

## 发病区域为大脑前部

额颞叶痴呆又称Frontotemporal dementia或额叶痴呆。该疾病导致在大脑的前部、额叶或颞叶后部额叶前部的神经细胞萎缩。症状通常会悄悄出现，与阿尔茨海默氏病症状方式相同。但在这两种老年痴呆症之间，存在着重要区别。

## 没有通常的老年痴呆症症状

健忘和难以学习新东西，这是阿尔茨海默氏病的早期迹象，但对额颞叶痴呆而言并不典型。如果出现这些症状，已经要到疾病过程的后期了。而额颞叶痴呆的识别症候，或者是行为方式改变，或者是语言困难，取决于大脑病变在哪个部位开始。

## 个性改变

额颞叶痴呆病，通常首先是额叶受损伤。这里控制着人的精力集中、判断和冲动控制。患者个性开始慢慢地改变，并且越来越经常地缺乏明智。

增加采取主动性的难度和莫名其妙发脾气，这些是其他的早期症状。通常会躁动不安、情绪迟钝并且有时甚至麻木不仁。感觉到同情的能力逐渐恶化。甚至会出现暴饮暴食、吸烟或饮酒。

## 某些情况下有语言困难

额颞叶性痴呆也可以发生于颞叶前部，这里对人的言语功能有意义。这种情况下称为渐进性失语。可以表现为词语理解能力变差，正确称呼各种东西有问题，例如汽车或钥匙等。也可以是语言表达僵硬和“混乱不堪”，夹杂许多语法错误。

## 需要更多的帮助

额颞叶痴呆在中年后期就开始出现，也并非罕见。该病症可以已经进行了多年。随着脑损伤的扩散，病症变得愈来愈多，而且逐渐强烈。完成自己的日常生活变得困难起来，慢慢地需要别人帮助穿衣、个人卫生和其他个人照料。

## 早期诊断至为重要

额颞叶痴呆可能与抑郁症、慢性疲劳综合症或其他精神疾病相混淆。由于健忘和其他老年痴呆典型症状在开始的时候不常见，病症可能难以察觉。

如果您怀疑自己或您身边亲友可能患有额颞叶痴呆症，请与医生联系。应该尽快开始诊断调查。诊断调查原则上通常会在专科门诊（记忆测试）进行，包含一系列各种测试和调查，并对亲属进行采访。

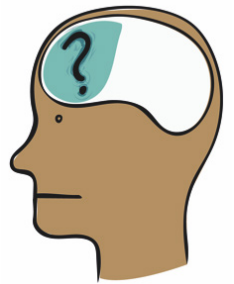
## 处理与治疗

相关科学研究已经取得了进步，但至今仍无法停止额颞叶痴呆疾病的进程。但仍旧重要的是，对此疾病给予解释，以便能够计划一个尽可能美好和富有意义的人生。

辅助工具和良好的护理，可以用不同方式使生活更轻松。同样重要的是，要努力围绕患者创造平和安静的环境，因为紧张通常会加重病状。

2016年4月7日 • 瑞典老年痴呆症中心©

可以从瑞典老年痴呆症中心网站打印更多各语言版本的信息资料：  
[www.demenscentrum.se/Faktablad](http://www.demenscentrum.se/Faktablad)



Svenskt Demenscentrum

瑞典老年痴呆症中心，Gävlegatan 16, SE-113 30 Stockholm, 瑞典。电话+46 8 - 690 58 00。电子邮件 [info@demenscentrum.se](mailto:info@demenscentrum.se)

[www.demenscentrum.se](http://www.demenscentrum.se)