

Autolla ajo ja dementia

RUOTSIN DEMENTIAKESKUKSEN TIEDOTE

Bilkörning och demens • faktablad på finska

Aivojen toimintakyky vaikuttaa autolla ajoon

Dementia on yhteisnimitys erilaisille oireille, jotka voivat johtua aivojen sairauksista tai vaurioista. Oireet heikentävät henkilön ajattelu-, suunnittelu- ja kommunikointikykyä.

Aikaisia dementian merkkejä ovat yleensä muistin heikkeneminen ja eksyminen. Koska sairaus usein tulee hiipien, sitä on vaikeaa todeta varhaisessa vaiheessa.

Varoitusmerkkejä autonkuljettajilla

Monilla dementiaa potevilla ei ole juurikaan vaikeuksia käsitellä auton vaihteita ja polkimia. Dementian oireet näkyvät yleensä vasta stressitilanteissa, joissa henkilön pitää käsitellä suuria tietomääriä ja tehdä nopeita päätöksiä. Tällainen tilanne voi sattua ajettaessa vilkkaassa liikenteessä tai tienristeyksessä.

- Dementian aikaiset oireet voivat ilmetä liikenteessä eri tavoin. Muutamia varoitusmerkkejä:
- kuljettaja ei mukauta ajonopeuttaan muuhun liikenteeseen
- unohtaa sammuttaa vilkut tai tuulilasinpyyhkimet
- ei huomaa muita tiellä liikkuvia
- vaikeuksia löytää perille – eksyy usein

Dementia osallisena monissa onnettomuuksissa

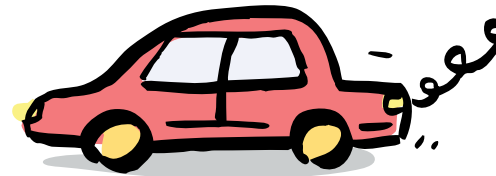
Tutkimusten mukaan yli puolella liikenteessä menehtyvistä yli 65-vuotiaista henkilöistä on aivoissa dementiasairaudesta osoittavia muutoksia. Useimmilla heistä ei ole todennäköisesti ollut mitään vakavampia oireita. Dementiaa potevat autonkuljettajat ovat vaaraksi paitsi itselleen myös muille tielläliikkujille.

Aikainen diagnoosi tärkeää

Ota yhteyttä lääkäriin heti, jos epäilet dementiaa. Selvityksen tekeminen on aloitettava mahdollisimman pian, jotta potilas voi saada ajoissa oikean diagnoosin, apua ja hoitoa.

Lääkäri selvittää terveydelliset esteet

Lääkäri selvittää myös, onko henkilöllä terveydellisiä esteitä autolla ajamiselle. Jos tällaisia esteitä todetaan, lääkäri on velvollinen ilmoittamaan asiasta Kuljetushallitukselle (Transportstyrelsen), joka päättää ajoluvan jatkamisesta. Jos henkilö on tyytymätön Kuljetushallituksen päätökseen, hän voi valittaa siitä tuomioistuimeen.



Mitä laki sanoo?

Dementiadiagnoosin saaneet eivät periaatteessa saa ajaa autoa. Poikkeustapauksissa lievää dementiaa sairastavat saavat pitää henkilöauton ajokortin, jos heidän oireidensa ei katsota vaikuttavan liikenneturvallisuuteen. Tällöin lääkärin on tutkittava henkilön ajokelpoisuus uudelleen vuoden kuluttua.

Arka asia

Ajoluvan epääminen on usein arka asia. Ihmisen itsetunto heikkenee, kun hän ei enää voi liikkua vapaasti. Sen vuoksi henkilön lisäksi myös hänen omaistensa on osallistuttava autolla ajamista ja ajokortin hallussapitoa koskevaan keskusteluun.

Lisätietoja

Transportstyrelsen: www.transportstyrelsen.se

Kuljetushallituksen asetus ja yleiset ohjeet ajokortin hallussapidon terveydellisistä vaatimuksista ym. (TSFS 2010:125). Dementiaa käsitellään luvussa 10.

15. heinäkuu 2013 • Svenskt Demenscentrum[©]

Lisää erikielisiä tiedotteita on tulostettavissa Ruotsin dementiakeskuksen verkkosivuilla:
www.demenscentrum.se/Faktablad



Svenskt Demenscentrum

Svenskt demenscentrum, Gävlegatan 16, 113 30 Stockholm, 08 - 690 58 00, info@demenscentrum.se

www.demenscentrum.se