



Slutredovisning DAGS-projekt
utveckling av dagverksamhet

Forshaga 2023-09-29

Uppstart av dagverksamheten Lyktan

Färdigställt datum: 2023-09-29

Dokumentet gäller för: Redovisning till Svenskt demenscentrum

Dokumentansvarig: Demensteamet i Forshaga Kommun

Kontaktuppgifter:

Märit Niemi Sjuksköterska i demensteamet, marith.niemi@forshaga.se

Malin Jonsson-Skoggh Silviasyster i demensteamet malin.jonsson@forshaga.se

Maritha Larsson- Gustafsson Silviasyster i Demensteamet maritha.larsson@forshaga.se

Innehåll

Kort om Forshaga kommun	sida 3
Organisation Forshaga kommun	sida 4
Organisation Forshaga kommun	sida 5
Demensteamet	sida 5
Bakgrund	sida 6
Uppstart av dagverksamhet för personer med demenssjukdom	sida 6
Identifierade utmaningar inför uppstart av dagverksamhet	sida 7
Lokal	sida 7
Riktlinjer och beslut	sida 7
Samverkan	sida 8
Målgrupp	sida 8
Process	sida 8
Transport	sida 9
Ekonomi	sida 10
Nå målgruppen	sida 10
En dag på Lyktan	sida 10
Framgångsfaktorer	sida 10
Anhörigstöd	sida 11
Träffar med anhöriga till våra gäster på Lyktan	sida 11
Anhörigutbildning	sida 11
Anhörigstöd i Drop-in format	sida 11

Kort om Forshaga kommun

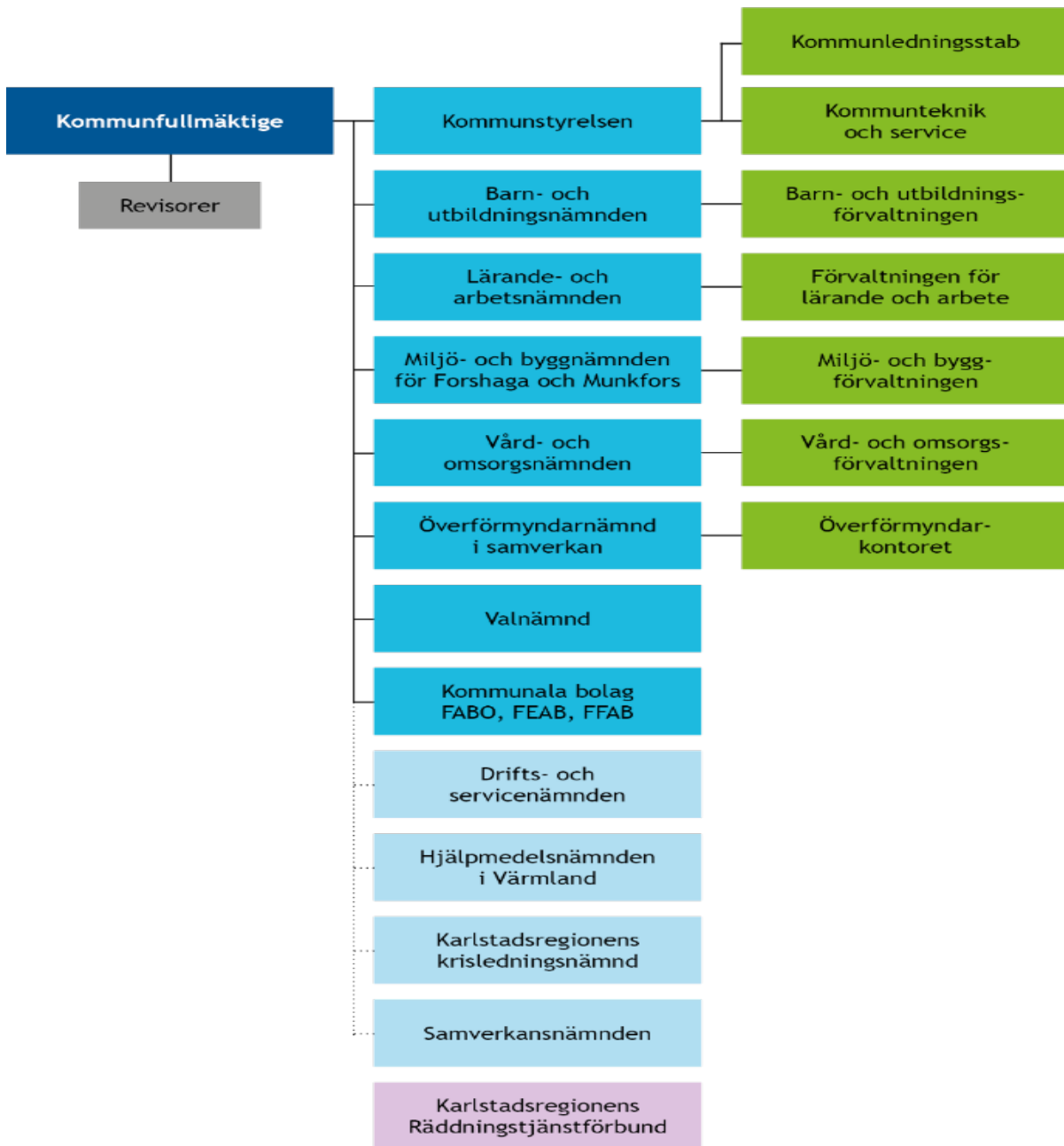
Forshaga ligger i södra Värmland, ca 2 mil norr om Karlstad. Genom Forshaga kommun rinner Klarälven som en livsåder. Älven har givit förutsättning för bruk och fabriker att skapa arbetstillfällen.

Kommunen har två huvudorter, Forshaga och Deje. Forshaga är större till folkmängd, det är även här huvuddelen av service och affärer finns. Deje ligger ca 1 mil norr om Forshaga och i sin sträckning norrut finns gott om byar.

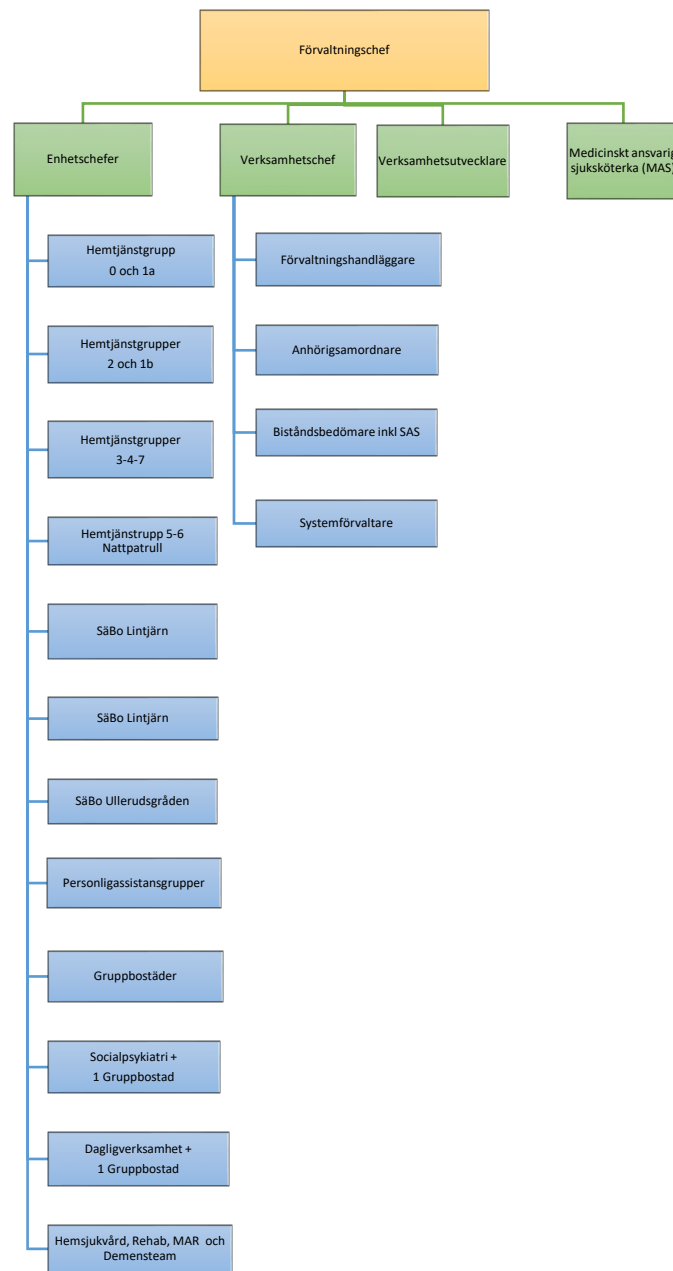
- Befolkningsmängd dec 2022 var 11 600 personer, medelåldern är 42,8 år, ca 1 år mer än riksgenomsnittet. 81,6% bor i tätort och övriga 18,4% bor på landsbygden. 91%, är födda i Sverige.
- Landareal 348 km², invånare per km² är 33,3.
- Procent fördelning i olika ålderskategorier (*riket i parentes*)
0-15: 20,0 (18,6) 16-24: 8,5 (10,1)
25-44: 23,1 (26,5) 45-64: 24,8 (24,4)
65-: 23,5 (20,4)

Genom sitt läge 2 mil från Karlstad är det attraktivt läge för barnfamiljer, det är många som arbetspendlar till Karlstad eller andra närliggande kommuner. Många bostadsområden byggdes i början av 1970 talet, de som flyttade dit då har nu kommit upp i ålder och många har behov av stöd eller har flyttat till lägenhet i centralt läge.

Organisation Forshaga kommun



Organisation Vård och Omsorgsförvaltningen



Demensteamet

Forshaga kommun är organiserat under hälso- och sjukvård. Demensteamet, tillika projektmedlemmarna består av 2 Silviasystrar, en sjuksköterska. Samtliga har lång erfarenhet av att arbeta med personer med demenssjukdom.

Verksamheten har ett nära samarbete med anhörigamordnare, anhörigperspektivet och stödjande insatser till anhöriga är en del av teamets uppdrag. Dagverksamheten drivs av demensteamet och under projektperioden har teamet utökats med en specialistutbildad undersköterska 2 dagar/vecka.

Bakgrund

Fram till hösten 2019 fanns dagverksamhet i Forshaga kommun. Den drevs 4 dagar i veckan, en av dagarna fanns även möjlighet för dagverksamhet med inriktning somatisk sjukdom för anhörigavlastning. Dagverksamheten bemannades då av 2 undersköterskor och 2 Silviasystrar. Silviasystrarna gjorde även då hembesök och hade handledning. Det var flera bidragande faktorer till det, främst att lokalerna behövdes till hemtjänsten, men även ekonomi. Det anhörigstöd kommunen därefter kunde erbjuda utöver hemtjänst var:

- 10 timmar kostnadsfria avlastningstimmar / månad. Där hemtjänst vistas hemma hos personen med demenssjukdom medan den anhörige får egen tid.
- Avlastning på korttidsplats, vid enstaka tillfällen eller återkommande (växelvård).

Det upplevs vara ett stort glapp mellan avlastning i hemmet och korttidsvård. Många anhöriga har behov av att ha egen tid i hemmet men upplever att de behöver hitta på något för att ha anledning nyttja insatsen.

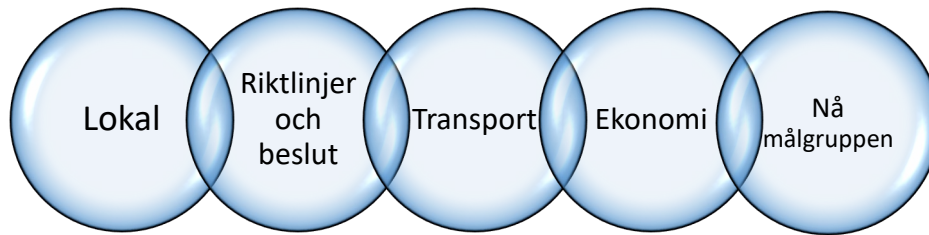
Aktiviteter till personer med demenssjukdom i syfte att bibehålla förmågor och att få socialstimulering var även svårt att få till, de insatser som beviljades var promenader och samtal med hemtjänst.

Efter stängning såg vi att närmare hälften av våra gäster ansökte om plats på SÄBO inom 6 veckor. Vi har även återkommande fått in önskemål om dagverksamhet, inte bara från personer med demenssjukdom och anhöriga utan även från andra professioner som ser behovet. Demensteamet har arbetat för att kunna återskapa dagverksamhet genom att ha möten med enhetschefer och verksamhetschef men vi har även samtalat med Vård och omsorgsnämnden.

Uppstart av dagverksamhet för personer med demenssjukdom

Under våren 2022 gav t.f. förvaltningschef och enhetschef för HSL klartecken att demensteamet skulle få öppna dagverksamhet. Kommunen hade fått stadsbidrag som riktade sig till att motverka isolering, en del av dessa skulle vi få ta del av men i huvudsak skulle verksamheten bekostas av demensteamets befintliga budget.

Identifierade utmaningar inför uppstart av dagverksamhet



Lokal

En utmaning var att hitta en ändamålsenlig lokal. Följande kriterier behövde uppfyllas:

- Handikappanpassat och tillgängligt i relation till övrig samhällsservice.
- Kök med möjlighet till delaktighet och aktivitet.
- Stort gemensamhetsrum med plats för aktivitet och måltider.
- Rum för vila eller enskilda aktiviteter.
- Uteplats och möjlighet till odling.

När det drog ut på tiden inleddes ett samarbete med socialpsykiatrins dagliga verksamhet. Två dagar i veckan vistades de båda verksamheterna tillsammans genom att dela lokaler. Planen var att vi ska ta emot 6 gäster på vardera onsdagar och torsdagar vilket inte kunde uppnås. De svårigheter som infann sig var främst kopplade till fysisk och psykisk miljö, det blev många med olika behov som skulle vistas i samma lokaler, så som:

- Aktiviteter fick anpassas till hur många som vistades i verksamheten och inte efter önskemål.
- Båda grupperna påverkades negativt av ljudmiljön.
- Möbler var inte anpassade för äldre människor med rörelsehinder.
- Det var många störningsmoment under dagen för gästerna.

I november 2022 fick vi klartecken till en lokal som motsvarade våra behov, dagverksamheten startar upp där februari 2023. Verksamheten är öppen onsdag och torsdag mellan 10-13:30. Vi har tillgång till lokalerna alla dagar i veckan så här finns potential att utöka.

Riktlinjer och beslut

I Forshaga kommun är dagverksamheten en biståndsbedömd insats. Inför uppstart 2022 förekom både möten och informella diskussioner med både Socialt ansvarig samordnare (SAS), enhetschefer och biståndsbedömare för

att få igenom att dagverksamheten skulle bli en insats som beslutas av biståndsenheten. Demensteamet har erfarenhet av att endast demenssjuksköterska var beslutsfattare men även att biståndsbedömare är det. Fördelar med att det är en biståndsbedömd insats gör bedömning är flera så som:

- Biståndsenheten har möjlighet att fånga upp personer som demensteamet ännu inte har kännedom om.
- Ett beslut ska inte påverkas av om det finns plats eller inte, vid kö kan vi påvisa ökat behov.
- Demensteamet fångar upp de individer vi känner till och kan därmed introducera biståndsbedömare för de som annars är tveksamma till insatser.
- Biståndsbedömaren kan även bevilja de insatser som behövs i samband med att gästen ska åka eller komma hem, ex ledsagning eller om hemtjänst ska vara kvar vid avresa eller vid hemkomst.
- Ett beslut kan överklagas.

Samverkan

Inför start behövs avtal och kontakter tas med andra enheter i kommunen som påverkas av en ny verksamhet.

- Kostenheten för avtal gällande luncher och dagligvaror för mellanmål m.m.
- Systemförvaltare gällande ny enhet i exempelvis dokumentationssystem.
- Debiteringsenheten.
- Enhetschefer och planerare i hemtjänsten.
- Färdtjänst.
- Medicinskt ansvarig sjuksköterska (MAS) gällande delegering mm.
- Enhetschef gällande schemaläggning, måltidsuppehåll, tider, upplägg, bemanning, semesterplanering m.m.

Målgrupp

Dagverksamheten är för de brukare som har behov av aktivitet, stimulans och välbefinnande. Verksamheten möjliggör även avlastning för anhöriga som stöttar eller vårdar i hemmet.

Process

När den enskilde beviljats insatsen (fått erbjudande om plats och tackat ja) skriver biståndsbedömaren ett uppdrag som skickas till dagverksamheten. Både sjuksköterska och Silviasystrar i demensteamet kan fördela insatsen i journalsystemet. Teamet gör först ett hembesök där man kommer överens med brukare och anhörig om hur upplägget första dagen på

dagverksamheten ska vara. Ibland kan flera hembesök bli aktuella för att trygga brukaren eller hans anhörig. Om behovet finns hämtar någon av personalen gästen med bil första gången, allt för att öka motivation och övervinna rädsla eller osäkerhet inför något nytt. Personal på dagverksamheten bokar färdtjänst, har kontakt med hemtjänstplanerare och köket gällande mat osv. Dagverksamhetens personal är även de som gör fördelning gällande vilken grupp som brukaren ska tillhöra. Beslutet är tidsanpassat och följs upp efter ca 6 månader.

Transport

Att ta sig till och från dagverksamheten sker utifrån individuella behov och förutsättningar. Några gäster har gångavstånd till dagverksamheten och följs av anhörig eller hemtjänst, s.k. ledsagning. Någon körs med bil av anhörig medan det stora flertalet åker färdtjänst.

En utmaning att arbeta vidare med är att hitta ett system som säkerställer en jämlik debitering gällande transport, där transportkostnaden inte ska behöva var högre för att någon bor på landsbygden.

I dagsläget använder vi projektpengar för att kompensera mellanskillnaden och det är mycket oklart hur finansieringen kommer ske from 2024.

Diskussioner förs om det är aktuellt med egna transporter, dvs att personal från dagverksamheten eller någon annan kommunal verksamhet kommer hämta och lämna gästerna.

Transport med färdtjänst är en utmaning för verksamheten utifrån att det är många olika personer som hämtar upp gästerna i hemmet. Det är stor skillnad på kunskap och bemötande hos chaufförerna. Ofta är de stressade, de saknar kunskap och förståelse gällande problem som demenssjukdomar kan föra med sig. Många av våra gäster upplever otrygghet runt resan till och från dagverksamheten, det är inte alltid de följer med chauffören ner till bilen. Då hemtjänstpersonal också får mer tidsstyrt schema är det ofta svårt för dem att invänta färdtjänsten.

Vid bokning av färdtjänst är det stor viktigt i att tydliga instruktioner lämnas. Gästen ska hämtas och lämnas inne i sitt hem. Det har vid några tillfällen inte genomförts enligt beställning, gästen har då blivit sittande på sin förstukvist eller i trappuppgången vid transport hem. Det har även hänt att gästen kommit från hemmet utan ytterkläder. Avvikelser har skrivits och möten har hållits med chefer för färdtjänst och det har blivit bättre.

För att skapa bättre förutsättningar för personen med demenssjukdom och dagverksamheten vore det önskvärt med 2–3 chaufförer som hämtar och lämnar, på så sätt kan gästen känna trygghet i övergången från hemmet till dagverksamheten. Även chauffören lär känna gästen och får bättre förutsättningar i att lyckas få med sin resenär vid hämtningen. Det finns då även möjlighet för demensteamet att ge handledning.

Ekonomi

Ledningen är insatt i SOL och HSL-lagstiftningarna och därmed införstådda i vikten av att arbeta förebyggande. Det finns även ett medvetande om vilken skillnad en dagverksamhet gör för den enskilde och anhöriga samt sambandet mellan ökat anhängstöd och minskat behov av korttidsplatser eller senarelägger flytt till särskilt boende. Trots det föreligger risk att verksamheter som inte är lagstadgade läggs ner för kortsiktig besparing om olika verksamheter ställs mot varandra. I mindre kommuner är det små ekonomiska marginaler i de olika förvaltningarna och underliggande enheter vilket ökar riskerna för kortsiktiga beslut. Genom att teamet har insyn i ekonomin kan vi hjälpa till att hålla kostnaderna nere och därmed bidra till att arbeta kostnadseffektivt.

Att nå målgruppen

För att nå ut med informationen att dagverksamhet öppnat har vi varit med i reportage kommunkontakten. Tryckt upp informationsfolder som demensteamet och biståndsbedömare kan lämna ut vid hembesök. Demensteamet har bjudit in sig och informerat på pensionärsföreningar, frivilligorganisationer, kyrkan mm men främst har vi informerat de som vi träffar i samband med hembesök och uppföljningar. Information om insats finns även på kommunens hemsida.

En dag på Lyktan

På dagverksamheten försöker vi hitta både individuella och gemensamma aktiviteter. I dagsläget är dagverksamheten öppen 2 dagar i veckan. Grupperna försöker vi anpassa efter både fysisk förmåga såsom vilka kognitiva svårigheter gästen har. När gästerna kommer får de börja med att tvätta och sprita händerna. Sedan kommer de till samlingssalen, vid det stora bordet serveras kaffe och smörgås. Tillsammans läser vi dagstidningen, vi försöker alltid hitta något positivt i det som tidningen skriver om och fast "ingen tror på horoskopet" är det viktigt att vi redovisar för var och en vad som spås ska ske under dagen. Efter förmiddagsfikat fördelas gruppen ibland på olika aktiviteter utifrån intresse eller tar vi en gemensam promenad. Lunchen kommer i 12-tiden från skolköket, vi äter alla tillsammans. Personal finns med för att stötta där förmågorna sviktar och som samtalskoordinatorer. När maten är uppäten och kaffet uppdruckat är det dags att åka hem.

Framgångsfaktorer

Demensteamet har varit initiativtagande och drivande till att starta upp dagverksamhet. De främsta framgångsfaktorerna är:

- Arbetsgruppen har tidigare erfarenhet av att driva dagverksamhet.
- Ledning som är lyhörd och har tillit. Demensteamet har en stor rörelsefrihet när det kommer till utformandet av verksamheten.
- Ett tydligt mål, att öppna dagverksamhet 2 dagar/ veckan.
- Tydlig tidsplan, det minskar risken att man fastnar i detaljer eller svårigheter och inte kommer vidare.

Anhörigstöd

Träffar med anhöriga till våra gäster på Lyktan

Som en del i anhörigstödet och att anhörigas delaktighet ska tillgodoses, anordnar dagverksamheten en träff varje termin. På försommaren har vi en sommarfest där gästen får ta med anhöriga på lite mingel, grillat och underhållning, i bästa fall kan vi vistas både ute och inne vid denna träff. På hösten har vi en inomhus träff i form av adventsfika.

Anhörigutbildning

Demensteamet anordnar anhörigutbildning höst och vår. Vi tar emot upp till 12 personer i varje utbildningsgrupp som träffas varannan vecka vid 5 tillfällen samt ett uppföljningstillfälle terminen efteråt. Utbildningen pågår mellan 17:00-18:30 för att förvärvsarbetande ska ha möjlighet att komma och att det inte ska bli för lång tids frånvaro för de som vårdar i hemmet. Första tillfället träffas vi och presenterar samt börjar prata lite om det normala åldrandet. Följande träffar har tema; Demenssjukdomar, Beteendesyntom, Bemötande, Sorg och Stöd och hjälp. Vi bjuder även in andra professioner till träffarna. En personlig inbjudan till träffarna skickas till anhöriga till de som nyligen fått diagnos eller som vi i teamet haft kontakt med av andra skäl. Vi annonserar i kommunens informationstidning som kommer ut 5 ggr/år. Tidigare har vi haft utbildningen i konferenslokalen men numer hålls den i dagverksamhetens lokal på kvälltid. Därmed vill vi underlätta för anhöriga att prata om dagverksamheten med sina närstående då de varit i lokalen.

Anhörigstöd i drop-in format

Under hösten 2023 startar vi en ny form av anhörigstöd genom att en eftermiddag i månaden ha öppet för drop-in mellan kl 14 och 16. Målet är att det skall vara en social arena för anhöriga där vi i demensteamet finns på plats. Vi erbjuder en plats där man kan träffa andra i liknande situation, där man även kan få möjlighet till samtal och handledning. För att komma ut med information annonserar vi i kommunens informationstidning som kommer ut 5 ggr/år. Utskick med information görs till anhörigföreningen, pensionärsföreningar och vi sätter upp information på anslagstavlor. Vid första träffen kom 7 personer vilket överträffade våra väntningar.