

DAGS

Deltagande i projekt
för utveckling av
Dagverksamhet



Dorotea kommun
Kraapohken tjielte

Diarienummer: KS-2022-0144-733

Datum: 2023-10-17

Innehållsförteckning

Dagverksamheten i Dorotea.....	3
Dorotea kommuns organisation.....	4
<i>Figur 1 Organisationskarta politisk organisation i Dorotea kommun</i>	4
<i>Figur 2 Organisationskarta Förvaltningsledning i Dorotea kommun</i>	4
<i>Figur 3 Organisationskarta Vård och stöd i Dorotea kommun</i>	5
Medlemmar i projektet.....	5
Valda förbättringsområden.....	5
Utmaningar.....	5
Framgångsfaktorer.....	5
Resultat.....	6
Kontakt för mer information.....	6

Slutredovisning av Dorotea kommuns deltagande i projekt DAGS

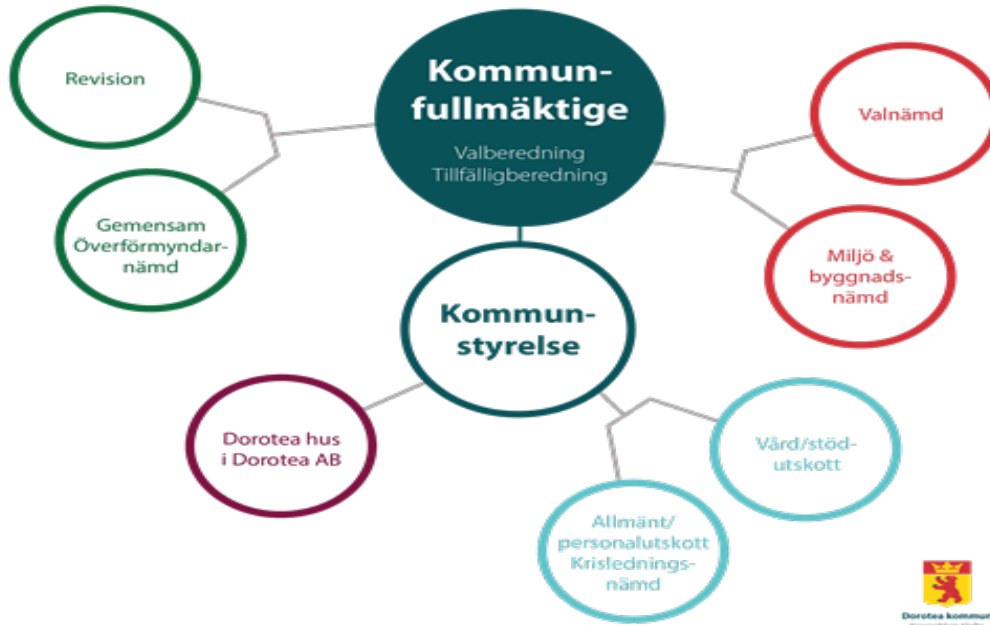
Dagverksamheten i Dorotea

Dagverksamheten i Dorotea startade upp i samband med möjligheten att delta i Svenskt Demenscentrums projekt DAGS. Vår dagverksamhet kallas för Mötesplatsen och håller till i ett trygghetsboende i en samlingslokal vilken finansieras av Dorotea kommuns vård- och stödenhet. Dagverksamheten håller öppet en gång i veckan, två timmar per tillfälle. På plats finns då två personal som övrig tid arbetar med andra arbetsuppgifter inom kommunens vård- och stödenhet.

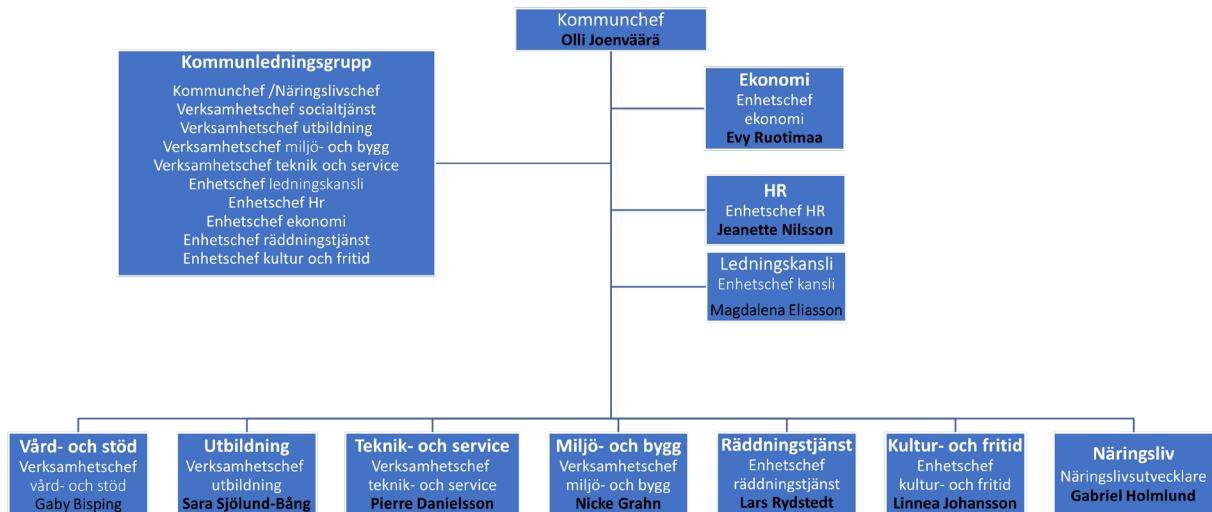
Deltagarna som kommer är att räkna till gruppen äldre personer, ca 70–90 år. Vid träffarna på Mötesplatsen har vi aktiverat deltagarna utifrån deras önskningsmen också med föreslagna aktiviteter då inga speciella önskemål uppkommit. Som exempel kan nämnas rörelsebingo, vernissage med visning av deltagarnas egna alster, musik som vi både lyssnat på och sjungit till, filmer som väckt minnen, målat med vattenfärger med hjälp av enkla redskap samt spelat enklare spel som exempelvis Fia och bildmemory men vi har även spelat olika rörelsespel med hjälp av en Yeti-tablet – en interaktiv bildskärm. På Mötesplatsen har vi haft ambitionen att få in både fysisk och mental aktivitet och inte allra minst social aktivitet som vi upplevt kanske är den mest efterlängtade delen. Som ett givet inslag med anledning av det, har vi varje gång samlats vid fikabordet som utgjort en naturlig arena för samtal och skratt.

Dorotea kommuns organisation

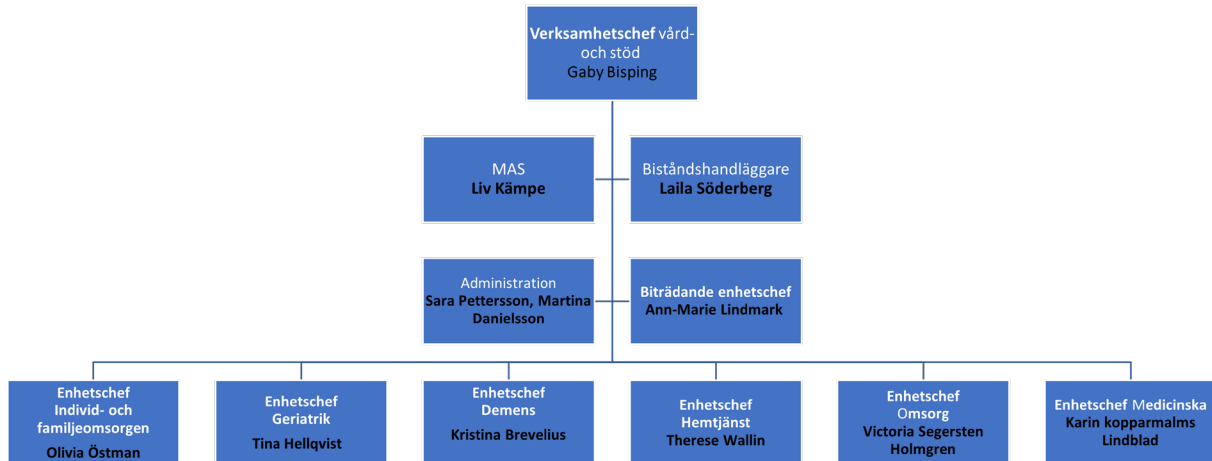
Politiskt organisation i Dorotea kommun



Figur 1 Organisationskarta politisk organisation i Dorotea kommun



Figur 2 Organisationskarta Förvaltningsledning i Dorotea kommun



Figur 3 Organisationskarta Vård och stöd i Dorotea kommun

Medlemmar i projektet

Under projektets gång har vi varit en styrgrupp med Mötesplatsens två personal, samt en enhetschef från vård- och stödenheten tillsammans med kommunen socialchef. Styrgruppen har träffats regelbundet en gång per månad, både digitalt och fysiskt för att stämma av projektets mål och inriktning.

Valda förbättringsområden

Eftersom dagverksamheten i Dorotea kommun under några år varit nedlagd så har vi fått möjligheten att i stället för att inrikta oss på specifika särskilda förbättringsområden, fått fokusera på att starta upp en ny dagverksamhet.

Utmaningar

Vi har upplevt svårigheter att nå ut till medborgare att delta i projektet. Stora avstånd i kommunen försvårar deltagande från omkringliggande byar. Vi ser ett behov att permanenta dagverksamheten men resurser saknas i nuläget. Samarbete och samverkan med andra verksamheter även utanför kommunens regi behöver utvecklas.

Framgångsfaktorer

Ett namnbyte gjordes från Sinnesverkstan till Mötesplatsen. Vi öppnade upp för kommunens alla äldre hemmaboende invånare och inte enbart för personer med kognitiv sjukdom. Beslut togs att erbjuda fika vid träffarna. Förändringarna har resulterat till ett ökat antal deltagare. Annonsering i Doroteabladet och affischering både inom tätorten och i omkringliggande byar. Vi har även skickat ut en direktinbjudan till invånarna som har hemtjänstinsatser.

Deltagarna själva har även hjälpt till att sprida information om dagverksamheten och att påminna varandra om aktiviteterna. Kommunens invånare bjöds in till en föreläsning som hölls av Silviasköterskan Lotta Roupe om ämnet Kognitiv sjukdom. Vid tillfället gavs även information om kommunens dagverksamhet.

Resultat

Antalet deltagare vid Mötesplatsen har varierat från att i inledningsskedet inte locka några deltagare, till att i dagsläget besökas av mellan 5–8 personer i veckan.

Det har vi kunnat utläsa från deltagarnas uppskattning av att få möjlighet till att samtala och minnas upplevelser och historier tillsammans.

I samhället idag är det mer vanligt att inte träffas och umgås på samma sätt som förr. Pandemin förde med sig ännu större isolering. Via dagverksamheten har deltagarna fått en större möjlighet att träffas och fått nya bekanta.

Kontakt för mer information

Gaby Bisping, Socialchef

Gaby.bisping@dorotea.se

Telefonnr: 0942-14109

Therese Wallin, Enhetschef

Therese.wallin@dorotea.se

Telefonnr: 0942-14151

Catarina Lindberg, Kvalitetsutvecklare

Catarina.lindberg@dorotea.se

Telefonnr: 0942-14087

Mona Weidenbladh, Anhörigkonsulent/trivselsvård

Mona.weidenbladh@dorotea.se

Telefonnr: 0942-14152