

Dementiasairaudet

RUOTSIN DEMENTIAKESKUKSEN TIEDOTE

Demenssjukdomar • faktablad på finska

Mitä on dementia?

Dementia on yhteisnimitys erilaisille oireille, jotka johtuvat aivojen sairauksista tai vaurioista. Dementiasairaudet heikentävät henkilön ajattelu-, suunnittelu- ja kommunikointikykyä. Oireet tulevat yleensä hiipien. Tauti voidaan diagnosoida, kun potilaalla on ollut oireita vähintään kuuden kuukauden ajan.

Ei luonnollista vanhenemista

Dementiaa pidettiin kauan vanhenemisen väistämättömänä seurauksena. Nykyään tiedämme, että dementiaa aiheuttavia sairauksia on lähes 100. Dementia ei ole luonnollista vanhenemista, mutta se on huomattavasti tavallisempaa iäkkäillä ihmisillä. Useimmat Ruotsin noin 150 000:sta dementiaa sairastavasta potilaasta on yli 75-vuotiaita.

Esimerkkejä dementiasairauksista

Tavallisin dementiasairaus on Alzheimerin tauti, jonka osuus kaikista dementiasairauksista on 60–70 %. Toiseksi tavallisin on vaskulaarinen eli verenkiertohäiriöistä johtuva dementia. Sitä esiintyy usein samanaikaisesti Alzheimerin taudin kanssa, jolloin puhutaan joskus sekadementiasta.

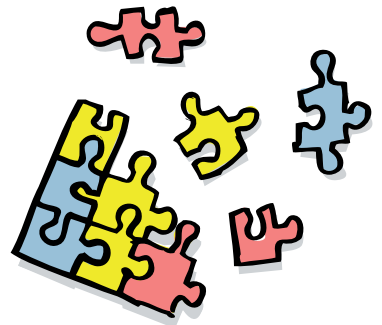
Muita dementiasairauksia ovat frontaalilohko-dementiat, Lewyn kappale -tauti ja Parkinsonin taudin dementia. Myös alkoholin väärinkäyttö, aivokasvain ja HIV voivat aiheuttaa dementiaa.

Alkaa usein muistin heikkenemisellä

Dementian ensimmäisiä oireita ovat muistin heikkeneminen ja eksyminen oman lähiympäristön ulkopuolella. Aikaisemmin helpoilta tuntuneiden asioiden suunnittelu ja tekeminen vaikeutuu. Puhekyky kärsii, koska henkilön on entistä vaikeampi löytää sopivia sanoja. Myös ärsytyminen, masennus ja persoonallisuusmuutokset voivat kuulua sairauden kuvaan. Oireet vaihtelevat sairaudesta ja vauriosta riippuen.

Lievästä vaikeaan dementiaan

Dementiasairaudet kehittyvät usein hitaasti monen vuoden aikana. Sairaus kehittyy asteittain, uusia oireita ilmaantuu ja erilaiset taidot heikkenevät. Sairastunut tarvitsee vähitellen yhä enemmän apua ja tukea selvitäkseen arjestaan. Sairauden eteneminen jaetaan yleensä kolmeen vaiheeseen: lievä, keskivaikea ja vaikea.



Aikainen diagnoosi tärkeää

Älä epäröi ottaa yhteyttä lääkäriin, jos epäilet dementiaa. Selvityksen tekeminen on aloitettava mahdollisimman pian, jotta potilas voi saada ajoissa oikean diagnoosin, apua ja hoitoa. Selvitys kestää yleensä muutaman viikon ja käsittää erilaisia testejä ja tutkimuksia.

Monet eri sairaustilat voivat aiheuttaa dementiakaltaisia oireita, jotka voidaan parantaa. Diagnostoitua dementiasairautta voidaan joissakin tapauksissa lievittää lääkkeillä. Apuvälineet ja erilaiset aputoimet voivat helpottaa sairastuneen arkea.

Tulevaisuuden suunnittelu

Sekä sairastuneelle että hänen omaisilleen on tärkeää saada oireille selitys. Sairauden hyvä tuntemus auttaa suunnittelemaan sairastuneelle hyvän ja mielekkään elämän. Kokemusten vaihtaminen samassa tilanteessa olevien kanssa tuntuu yleensä hyvältä.

15. heinäkuu 2013 • Svenskt Demenscentrum©

Lisää erikielisiä tiedotteita on tulostettavissa Ruotsin dementiakeskusten verkkosivuilla:
www.demenscentrum.se/Faktablad



Svenskt Demenscentrum

Svenskt demenscentrum, Gävlegatan 16, 113 30 Stockholm, 08 - 690 58 00, info@demenscentrum.se

www.demenscentrum.se