

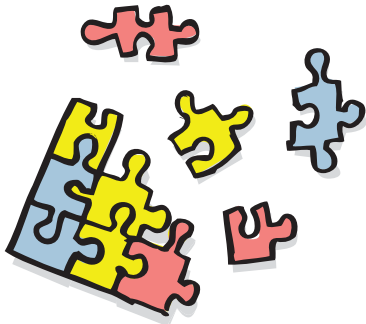
بیماریهای موسوم به "اختلال ذهنی" یا "دِمنس"

اطلاعیه تهیه شده توسط "مرکز مطالعات بیماریهای مربوط به اختلال ذهنی سوئد"

Demenssjukdomar • faktablad på persiska

درجات مختلف بیماری "اختلال ذهنی" یا "دِمنس"

بیماری "اختلال ذهنی" یا "دِمنس" معمولاً در طول دوره ای طولانی به وجود آمده و ادامه می یابد. علائم این بیماری معمولاً به تدریج ظاهر شده و توانایی های فرد بیمار نیز به تدریج کاهش می یابد. همزمان نیاز فرد بیمار به مراقبت و دریافت کمک برای انجام امور روزانه نیز افزایش می یابد. شدت درجات این بیماری را میتوان به سه درجه ی "ملایم"، "متوسط" و "سخت" تقسیم نمود.



کشف بیماری در مراحل اولیه دارای اهمیت است

در صورت بروز احتمال وجود بیماری "اختلال ذهنی" یا "دِمنس" حتماً به پزشک مراجعه کنید تا با شروع بررسی های لازم امکان تشخیص به موقع بیماری و ارائه ی کمک های لازم بوجود آید. بررسی های اولیه معمولاً چندین هفته به طول می انجامد و انجام معاینات متعدد و همچنین انجام یک سری آزمایشات گوناگون جهت تشخیص بیماری ضروری است. بیماری های دیگری نیز وجود دارند که علائم آنها مانند "اختلال ذهنی" یا "دِمنس" است با این تفاوت که قابل معالجه می باشند. در صورت تشخیص بیماری "اختلال ذهنی" یا "دِمنس" امکان کاهش عوارض بیماری از طریق استفاده از دارو وجود دارد. همچنین استفاده از ابزار و وسائل کمکی نیز میتواند انجام امور روزانه را آسان تر سازد.

برنامه ریزی برای آینده

این مورد نیز حائز اهمیت خاصی است که هم برای فرد بیمار و هم برای بستگان و نزدیکان وی علائم و نشانه های بیماری توضیح داده شود. داشتن اطلاعات کافی در مورد بیماری میتواند امکان ادامه ی یک زندگی نسبتاً نرمال و معمولی را فراهم سازد. معمولاً امکان ایجاد ارتباط با کسانی که در شرایط مشابهی هستند نیز، با ارزش تلقی می شود.

15 ماه ژوئیه 2013 • "مرکز مطالعات مربوط به اختلال ذهنی در سوئد"

بیماریهای موسوم به "اختلال ذهنی" یا "دِمنس" چیست؟

اصطلاح "اختلال ذهنی" یا "دِمنس" به صورت کلی به بیماری هایی گفته میشود که اختلالاتی را در زمینه ی تفکر، برنامه ریزی و امکان ایجاد ارتباط بیمار با محیط اطراف به وجود می آورد. نشانه های این بیماری معمولاً به صورت خزنده و در طول زمان ظاهر می گردد و برای اینکه بتوان بیماری را به صورت مشخص، جزء این گروه از بیماری ها قرار داد باید عوارض آن حداقل به مدت شش ماه ادامه داشته باشد.

بیماریهای موسوم به "اختلال ذهنی" یا "دِمنس" ربطی به پیری معمولی ندارد

این تصور که بیماریهای موسوم به "اختلال ذهنی" یا "دِمنس" مربوط به کهولت می گردد از دیرباز وجود داشته است. امروزه میدانیم که بیش از 100 بیماری مختلف میتواند به بروز این بیماری منجر شود. بیماریهای موسوم به "اختلال ذهنی" را نمیتوان با روند پیری معمولی برابر دانست ولی این بیماری در سنین بالا بسیار رایج می باشد. در سوئد حدوداً 150000 بیمار مبتلا به این بیماری وجود دارد که بخش بسیار بزرگی از آنان بالای 75 سال سن دارند.

انواع مختلف بیماری های موسوم به "اختلال ذهنی" یا "دِمنس"

بیماری "آلزایمر" عادی ترین نوع این گونه بیماری هاست و حدود 60 تا 70 درصد این گروه از بیماری ها را تشکیل می دهد. عادی ترین نوع این بیماری ها پس از "آلزایمر" بیماری موسوم به "اختلال ذهنی مربوط به عروق" (Blodkärldemens) یا (Vaskulärdemens) می باشد. این بیماری معمولاً همراه با بیماری "آلزایمر" ظاهر می گردد که در این حالت به آن بیماری "اختلال ذهنی ترکیبی" گفته می شود. از بیماریهای دیگر که میتوانند در این گروه قرار گیرند میتوان از بیماری "اختلال ذهنی قدامی" یا "دِمنس قدامی" و همچنین دِمنس موسوم به لوی دِمنس، (Lewy kroppssdemens) و بیماری "پارکینسون همراه با دِمنس" نام برد. همچنین استفاده از الکل، مواد مخدر، وجود غده ی مغزی و بیماری ایدز نیز میتواند به بیماری "اختلال ذهنی" یا "دِمنس" منجر شود.

شروع بیماری معمولاً با پدیده ی فراموشی همراه است

اولین و عادی ترین نشانه ی بروز بیماری "اختلال ذهنی" یا "دِمنس" فراموشی است. همچنین بیمار مشکل میتواند خود را در محیطی به جز محیط خانه ی خویش بیابد. کارهایی که قبلاً به خوبی انجام میشدند تبدیل به مشکل بزرگی میشوند. قدرت تکلم و پیدا کردن کلمه ی مناسب به تدریج مشکل تر شده و بروز حالت عصبانیت، افسردگی و اختلال در رفتار فرد بیمار، مشاهده می شود. علائم و نشانه های بیماری میتوانند با توجه به نوع بیماری متفاوت باشند.

اطلاعیه های "مرکز مطالعات بیماریهای مربوط به اختلال ذهنی سوئد" به زبانهای دیگر نیز وجود دارد. برای مطالعه ی آنها میتوانید به سایت این مرکز به آدرس ذیل مراجعه نمایید:

www.demenscentrum.se/Faktablad



Svenskt Demenscentrum

Svenskt Demenscentrum, Gävlegatan 16, 113 30 Stockholm, 08 - 690 58 00, info@demenscentrum.se

www.demenscentrum.se