

老年痴呆症与车辆驾驶

资料由瑞典老年痴呆症中心提供

Bilkörning och demens • faktablad på kinesiska

脑的能力影响驾驶

老年痴呆症是由于脑部疾病和损伤而产生的一系列症状的总称。老年痴呆症使患者的思维、计划和沟通等变得困难。健忘和自我定向困难通常是老年痴呆症的早期症状，由于老年痴呆通常是隐匿、逐渐发病，所以在疾病的早期很难引起注意。

驾驶员的警示标志

许多老年痴呆症患者在操作变速杆和脚踏板时不会有太大的困难。老年痴呆的症状最初通常是在需要处理大量信息并需要快速地做出决定的紧急情况下才显现出来，如行驶在交通繁忙的街道或十字路口时。老年痴呆症的早期症状在交通驾驶中可表现为不同的形式，如：

- 无法正确调整时速以适应道路交通状况
- 忘记开启或关闭转向指示灯或雨刷器
- 无视道路上的其他人
- 找路困难-开车时常会迷路

老年痴呆症造成许多交通事故

研究表明，超过半数65岁以上死于交通事故的司机其脑组织伴有老年痴呆的病变，他们中的大多数并未显示出任何老年痴呆症的征兆或严重的症状。患有老年痴呆症的司机驾驶车辆不仅个人的生命安全受到威胁，也威胁到他人的生命安全。

早期诊断非常重要

如果怀疑患有老年痴呆症，应马上联系医生进行检查，重要的是以便争取尽早明确诊断，并得到正确的帮助和治疗。

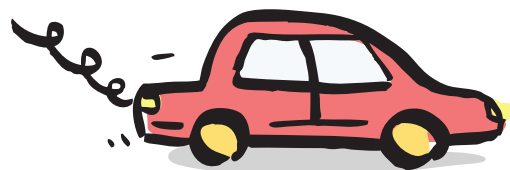
医生检查医疗健康问题

医生需要通过检查来确定一个人是否存在对驾车有影响的医疗或健康问题。如果认为有必要，医生将有责任向

瑞典交通运输局报告检查诊断结果，然后由交通局决定此人是否应继续持有驾照。如果当事人认为交通运输局的决定是错误的，可向法院提出上诉。

法律是如何规定的？

原则上，被诊断为老年痴呆症的人应禁止驾车。在特殊情况下，轻度老年痴呆患者如果其症状不危及行车



安全标准，可允许继续保留私家车驾照。在这种情况下，医生应该在一年之内重新鉴定患者是否适合继续持有驾驶执照。

限制驾车是个敏感问题

对一个人驾车的限制常常是一个敏感的问题，因为它影响到个人的尊严和行动的自由。因此，直接受到限制驾驶影响的人及其亲属应该参与关于老年痴呆患者驾驶及拥有驾驶执照这个问题的讨论。

其他更多信息

瑞典交通运输管理局，网址：www.transportstyrelsen.se。

瑞典交通运输管理法规及驾驶执照持有人医疗健康要求的规定 (TSFS 2010:125)，其中第10章涉及老年痴呆症患者驾驶的规定。

2013年7月15日 • 瑞典老年痴呆症中心©

有关老年痴呆症其他语言的信息资料可从瑞典老年痴呆症中心网站上获得
www.demenscentrum.se/Faktablad



Svenskt Demenscentrum

Svenskt Demenscentrum, Gävlegatan 16, 113 30 Stockholm, 08 - 690 58 00, info@demenscentrum.se

www.demenscentrum.se